

ISSN 1830-592X



ASPECTOS SOBRESALIENTES LA ETF EN 2005

LA FUNDACIÓN EUROPEA DE FORMACIÓN (ETF)

ES EL CENTRO DE COMPETENCIA DE LA UNIÓN EUROPEA
DEDICADO A APOYAR LA REFORMA DE LA EDUCACIÓN Y DE
LA FORMACIÓN PROFESIONAL EN TERCEROS PAÍSES EN EL
CONTEXTO DE LOS PROGRAMAS DE RELACIONES EXTERIORES
DE LA UNIÓN EUROPEA

DIRECCIÓN DE CONTACTO

Puede obtenerse más información sobre nuestras actividades,
licitaciones y oportunidades de empleo en
la siguiente página web: www.etf.europa.eu

Para cualquier información adicional pueden contactar:

External Communication Unit
European Training Foundation
Villa Gualino

Viale Settimio Severo 65
I – 10133 Torino

E info@etf.europa.eu

T +39 011 630 2222

F +39 011 630 2200

ASPECTOS SOBRESALIENTES LA ETF EN 2005

Este documento ha sido traducido. Si surgen dudas con respecto a la calidad de la traducción, por favor tenga a bien referirse a la versión original escrita en Inglés.

Puede obtenerse información sobre la Unión Europea a través del servidor Europa en la siguiente dirección de Internet: <http://www.europa.eu>

Al final de la obra figura una ficha bibliográfica.

Luxemburgo: Oficina de Publicaciones Oficiales de las Comunidades Europeas, 2006

ISBN 92-9157-468-6

ISSN 1830-592X

© Comunidades Europeas, 2006

Reproducción autorizada, con indicación de la fuente bibliográfica

Printed in Italy



PREFACIO

En un mundo globalizado, la paz, la prosperidad y el desarrollo dependen de la capacidad de quienes viven y trabajan en él. El capital humano es la baza más importante de la Europa del siglo XXI. Por eso, la Unión Europea ha decidido concentrar sus esfuerzos en sus ciudadanos (sus recursos humanos), a quien se debe dotar de las herramientas necesarias para modelar la globalización a nuestro favor. La Unión se ha fijado objetivos exigentes para desarrollar una sociedad basada en el conocimiento, sustentada en una filosofía de movilidad y aprendizaje permanente. Éste es el eje de las actuales reformas europeas.

Pero nuestros esfuerzos por transferir a los ciudadanos conocimientos y nuevas competencias no se detienen en las fronteras de la Unión. La educación y la formación son elementos cada vez más importantes en la política exterior comunitaria. Al prestar en todo el globo una asistencia generosa, facilitando oportunidades comerciales y apoyando reformas políticas, la Unión Europea está plantando la simiente de la estabilidad, la democracia y el desarrollo económico. Para construir la seguridad humana resulta fundamental garantizar el acceso a

la educación y la formación. El género humano no disfrutará de seguridad sin desarrollo, no tendrá desarrollo sin seguridad y no conseguirá ni lo uno ni lo otro sin los derechos humanos y el derecho a la educación.

La educación y la formación son especialmente importantes en los países más próximos a la Unión. A largo plazo, el desarrollo de nuestros vecinos depende de la consolidación de sus propios recursos humanos. Por lo tanto, la cooperación educativa y científica, así como la facilidad de desplazamiento de los investigadores y estudiantes, constituyen un elemento esencial de nuestra Política Europea de Vecindad. Si tendemos puentes en estos ámbitos, podremos «aprender los unos de los otros» y ofrecer la clave de la modernización.

La edición 2005 de *Highlights* de la Fundación Europea de Formación (ETF) refleja el importante papel que esta agencia desempeña en el proceso. La ETF no es sólo un agente importante en la formación de los europeos, sino que además proporciona a la Comisión Europea valiosas ideas para su política exterior. Mediante su profundo

conocimiento de los sistemas educativos y formativos y del mercado laboral de los países socios, la ETF ayuda a definir prioridades y a decidir cómo abordarlas con eficacia.

La presente edición de *Highlights* muestra también el buen trabajo realizado por la ETF en los últimos años, con un número cada vez mayor de actuaciones y planes que convergen hacia un único objetivo final: dotar a los ciudadanos de las competencias básicas para participar en el cambio y cosechar los frutos de la globalización.

Dra. Benita Ferrero-Waldner
Comisaria Europea de Relaciones Exteriores
y Política Europea de Vecindad



La Sra. Benita Ferrero-Waldner, Comisaria Europea de Relaciones Exteriores

Foto: ETF/A. Ramella



La Sra. Muriel Dunbar, Directora de la ETF

INTRODUCCIÓN

La publicación anual de nuestros *Highlights* representa siempre para mí un momento de reflexión. Creo que 2005 ha sido el año que más ha consolidado el papel de la ETF en la familia de las instituciones europeas. Nuestro trabajo con y para la Comisión Europea avanza viento en popa. El desarrollo social y económico se centra cada vez más en el capital humano. Y si bien en el pasado algunos se sintieron como profetas predicando en el desierto, difundiendo un mensaje que quedaba sofocado por otros programas económicos o políticos, no queda ya resto alguno de este sentimiento. Nuestro trabajo, desarrollar la educación y la formación en las regiones asociadas a la Unión Europea, es un elemento básico en el camino europeo hacia la estabilidad y la prosperidad a través del desarrollo económico y social, y se reconoce plenamente como tal.

Por ello, ya podemos ver los frutos de nuestros esfuerzos en la amplia gama de iniciativas de apoyo

europeo que se ejecutan en nuestros países asociados. Nuestros análisis del mercado laboral se utilizan para definir las prioridades de la asistencia europea y evaluar la viabilidad de los programas comunitarios de apoyo. Se pide y aprecia nuestra colaboración para determinar los proyectos de apoyo a la reforma y el desarrollo y para diseñarlos.

Esto ha dado a nuestro trabajo un impulso que no se puede subestimar. Ha ayudado a dar al personal de la ETF la confianza necesaria para asumir cuestiones nuevas e innovadoras, muchas de las cuales se encuentran en la vanguardia del pensamiento actual sobre el desarrollo de la educación y la formación, como el papel de la formación en la mitigación de la pobreza y en la inclusión social, los beneficios de la autodeterminación local y la necesidad del aprendizaje de políticas.

Al fomentar el aprendizaje y sus indiscutibles beneficios, me siento también muy satisfecha de que no hayamos perdido el deseo de seguir aprendiendo. La apertura de la ETF a las posibilidades de aprendizaje a partir de la experiencia ha sido desde hace tiempo uno de los principales factores de su progreso y su éxito continuos. Debemos seguir aprovechando las

oportunidades de aprendizaje que nuestro trabajo nos brinda. Esta apertura a la innovación y a las nuevas oportunidades se podrá a prueba durante el próximo año. Se han elegido nuevos países candidatos. Los nuevos instrumentos disponibles para el apoyo exterior comunitario están llegando a su fase final de preparación y se está considerando la posibilidad de revisar el mandato de la ETF.

Esta edición de los *Highlights* de la ETF muestra cómo trabajamos en 2005 para alcanzar esos objetivos. Con su habitual enfoque prospectivo, su contenido se agrupa a grandes rasgos en torno a los cuatro temas que constituirán el eje central de nuestra gran conferencia de 2006, «Capacidades para el progreso», en la que 250 expertos de la UE y los países asociados se reunirán para dar un visión crítica y constructiva de nuestro trabajo, lo que supone la mejor garantía de que también en los años venideros podremos seguir ayudando a quienes toman las riendas de su propio futuro desarrollando sus competencias para la vida laboral.

Dra. Muriel Dunbar
 Directora de la ETF



APRENDIZAJE A PARTIR DE LA DIVERSIDAD

El lema de la ETF es «compartir la experiencia sobre formación». Cuando se adoptó, el lema expresaba tanto un objetivo como un método. Pero ha sido en 2005, más que en ningún otro año, cuando compartir la experiencia se ha convertido en el sello de la intervención de la ETF. A raíz de la introducción del principio del aprendizaje de políticas en la conferencia de la ETF «Learning Matters», en 2003, la puesta en común de la experiencia en beneficio del aprendizaje de políticas en los países asociados se incorporó a todos los proyectos de la ETF.

La idea es sencilla: familiarizar a los socios con una diversidad de soluciones a problemas similares a los que les surgen y ayudarles a convertir todo lo que les haya sido útil en una solución a sus problemas concretos. Como agencia representante de una unión de 25 Estados soberanos, la ETF ocupa una posición única en lo que respecta a modelos de diversidad y su armonización respecta.

Las formas en que la ETF apoya esta puesta en común de experiencia son versátiles e incluyen, entre otras cosas, visitas de estudio, redes internacionales, asociaciones locales, talleres y publicaciones. Los métodos y medios aplicados

varían de una región a otra y dependen en buena parte del marco político comunitario en que se desarrolle la cooperación con los diferentes países asociados.



Foto: ITCILO/M. Montesano

Puesta en común de conocimientos con los socios

¿Bueno para la UE, bueno para nuestros vecinos?

¿Cuál es el valor añadido de la Unión Europea en educación y formación y qué potencial tiene este valor añadido en el apoyo exterior de la UE? En junio de 2005, unos 70 participantes en un seminario de la ETF sobre este tema llegaron a la conclusión de que la principal baza de Europa en el apoyo exterior es su diversidad, su rica experiencia y sus buenas prácticas, con las que los países socios pueden aprender mucho sobre la navegación antes de hacerse a la mar.

Los participantes procedentes de terceros países del Mediterráneo estuvieron de acuerdo en que la marca distintiva del apoyo comunitario era la exhaustividad (en temas, países y agentes, así como en la adopción de un enfoque sistemático). También opinaron que el enfoque sectorial y el principio del aprendizaje de políticas constituían aspectos valiosos del apoyo comunitario.

Para los participantes del sudeste de Europa, la importancia del apoyo comunitario radica en que es menos condicional que otros. También consideran que la sinergia entre políticas es un punto fuerte del apoyo comunitario.

Los participantes de Europa Oriental y Asia Central señalaron que los retos a que se enfrentan son muy similares a los que

afronta la UE, y que, por lo tanto, el acceso a las soluciones es importante para ellos. Declararon que la diversidad de soluciones a problemas similares puede constituir una gran fuente de inspiración para los países asociados, pero tendrán que unir las piezas ellos mismos, y por lo tanto deberán desarrollar las prácticas locales. Por otra parte, según estos países el apoyo comunitario a la valoración de las prácticas locales es excelente.

Un punto fuerte frecuentemente mencionado y que, no obstante, se podría pasar por alto, pues en la UE se da por supuesto, es la cooperación regional. Esta cooperación requiere mucho apoyo, especialmente en la región MEDA, a causa de la gran movilidad laboral. La conversión de la Comunidad Europea del Carbón y el Acero en la unión actual nos permite afirmar que la UE posee un buen historial en este ámbito. «Sin embargo, el problema actual», bromeó Munther Masri, miembro jordano del Consejo Editorial de la ETF, aludiendo al referéndum de 2005 sobre la Constitución europea, «es que los gobiernos europeos parecen más entusiasmados que los ciudadanos en cuanto a la posibilidad de avanzar juntos. En nuestros países, en cambio, los ciudadanos están más entusiasmados que los gobiernos».



*Lo que es bueno para la UE,
es bueno para nuestros vecinos,
Turín, junio de 2005*

Aprendizaje para la adhesión

En el foro regional de Dürres, Albania, de junio de 2004, se preguntó a los miembros del Foro Consultivo de la ETF qué se podía hacer para que los países de los Balcanes Occidentales aprendieran todo lo posible de la experiencia previa de adhesión a la UE. Algunas de sus sugerencias fueron: aclarar exactamente qué aprendizaje de políticas ha surgido de los países candidatos, celebrar más reuniones regionales y seguir aumentando el número de visitas de estudio. En 2005, la ETF respondió a estas peticiones con diferentes actividades.

Una de estas actividades fue la conferencia regional de Zagreb de febrero de 2005, que concentró a ministros, expertos internacionales y otros delegados de 18 países. La reunión, en la que la ETF presentó los resultados de las revisiones colegiadas de los años anteriores, supuso una oportunidad de revisar los progresos alcanzados con las reformas profesional, educativa y formativa y de poner a los países al corriente de los avances comunitarios más recientes.

La conferencia se celebró con el telón de fondo de la petición formulada por algunos diputados al Parlamento Europeo de que los países de los Balcanes Occidentales coordinaran mejor sus infraestructuras regionales con vistas a una mayor integración comunitaria. Este enfoque de colaboración debía apoyarse en una filosofía conocida como «método abierto de coordinación»,



Foto: ETF

Aprendizaje para la adhesión, conferencia de la ETF en Zagreb en febrero de 2005

cuyo objetivo es proporcionar una estrategia coherente que respete la cultura y las costumbres locales y regionales.

Ha habido algunos signos positivos. La Antigua República Yugoslava de Macedonia, Bosnia y Herzegovina y Bulgaria han propuesto una cooperación más estrecha para tratar las dificultades que surgen en la adopción de los principios de Copenhague. Otra idea de refuerzo de la cooperación regional floreció en Croacia, Rumanía y Serbia y Montenegro, que propusieron, entre otras cosas, el desarrollo de cualificaciones regionales en profesiones relacionadas con el turismo y la construcción.

El compromiso de la ETF

Ján Figel', Comisario Europeo de Educación y Formación, visitó la Fundación Europea de Formación el 18 de febrero.

Al Comisario le satisficieron las actividades y los resultados alcanzados por nuestros 30 países socios. «La ETF no es una torre de marfil. Está claro en qué medida preocupan a la agencia los retos reales a que se enfrentan los países con los que trata, y que está muy comprometida con la situación de esos países sobre el terreno», afirmó.

En esta reunión con Muriel Dunbar, el Comisario insistió en que la educación y la formación deben desempeñar un papel cada vez más importante en las relaciones de la UE con sus vecinos, tarea en la que la Unión y la Comisión Europea necesitarán la orientación y el asesoramiento de la ETF.

Muriel Dunbar acogió favorablemente el fuerte apoyo del Comisario al trabajo de la ETF: «Para la Unión Europea resulta crucial trabajar en el desarrollo de economías fuertes en su vecindad, y la tarea de la ETF se basa en la contribución fundamental que la educación y la formación pueden hacer para ayudar a la gente a desarrollar sus competencias y mejorar sus condiciones de vida», manifestó.

Foto: ETF/A. Ramella



El Sr. Ján Figel', Comisario Europeo de Educación y Formación, en la visita a la ETF que realizó en febrero de 2005

Los marcos de cualificación, un nuevo vector de cambio

Esta propuesta nos lleva a una de las cuestiones centrales que dominaron en 2005 el trabajo de la ETF en las regiones asociadas.

Hasta hace muy poco, muchos de los países en transición de Europa Oriental y los Balcanes Occidentales utilizaban listas de ocupaciones reconocidas para atender a las demandas de formación procedentes del mercado laboral. Las escuelas y sus programas se organizaban en función de estas demandas. Durante los primeros años de la transición, muchos de los países afectados consideraban desalentadora la perspectiva de una revisión radical de los sistemas educativos, y la reforma llegó en gran medida en forma de una revisión curricular, a menudo aplicada por partes.

Era una causa perdida. Las listas se tenían que modernizar, pues las ocupaciones antiguas cambiaban y afloraban otras nuevas. Su rigidez supuso una segmentación enorme de la formación profesional. En las escuelas profesionales se impartía una educación profesional básica, pero muy especializada. La educación secundaria técnica era muy teórica y estaba más dirigida al ingreso en la educación superior que a proporcionar personal para ocupaciones técnicas y de gestión de grado medio. La educación universitaria era muy académica. No había educación profesional superior. Mediaba tal distancia entre los niveles educativos de los diferentes sectores, como la agricultura y el turismo, que no existían itinerarios horizontales ni verticales que los conectasen.

En la UE, estos problemas se han abordado cada vez más apartándose de los perfiles profesionales



Foto: ITILO/IF - Decorato

Los marcos de cualificación ayudan a flexibilizar la educación

detallados y acercándose a descripciones más fluidas de las necesidades de las competencias sectoriales, mediante los llamados «marcos de cualificación». En ellos, los diferentes niveles de cualificación de los sectores individuales e incluso múltiples están relacionados entre sí, lo que permite que se establezcan vínculos e itinerarios en todo el sistema. Como tal, un marco de cualificación ofrece a los encargados de desarrollar la educación flexibilidad y un nuevo punto de vista a la hora de analizar sus sistemas educativos.

En el contexto de la reforma educativa, hoy en día la ETF usa cada vez más las experiencias con estos marcos de cualificación nacionales para exponer cuestiones críticas de la política educativa. Los programas revisados, importante herramienta

de reforma durante los años noventa, están en riesgo constante de verse superados por los acontecimientos. Por otra parte, los marcos de cualificación obligan a la educación a pasar por la vía de la flexibilidad, la interconexión y la cooperación con los interesados, cuestiones todas ellas de suma importancia en un sistema educativo y de formación moderno.

El trabajo de la ETF sobre los marcos de cualificación comenzó en 2000 con Eslovenia, que entonces era un país asociado, se amplió a otros países de la región de los Balcanes Occidentales en 2002 y llegó en 2004 a Asia Central, la Federación de Rusia y Ucrania, así como a algunos países mediterráneos asociados. En 2006 seguirá ampliándose a los países del Cáucaso y a otros países mediterráneos.

Visitas de estudio

Las visitas de estudio forman parte de la mayoría de los proyectos de la ETF. Las visitas sirven para familiarizar a los países asociados con las prácticas actuales de diferentes países de la UE y para tender puentes entre individuos y organizaciones de dentro y fuera de la Unión Europea. Las visitas de estudio ayudan a los profesionales de los países asociados a entender que los problemas individuales requieren soluciones individuales (es decir, que los modelos no se pueden copiar), pero también a apreciar el valor de los denominadores comunes internacionales, como los patrones de comparación y las normas internacionales, tan importantes en un mundo globalizado. Y lo que es más importante, brindan una oportunidad de reflejar la situación nacional basándose en comparaciones con el país visitado.

En 2005 se organizaron visitas de estudio en el marco de diferentes proyectos de la ETF. A continuación presentamos unos ejemplos.

- Para familiarizarse con los marcos de cualificación utilizados en los Estados miembros de la UE, expertos de Kosovo y Montenegro visitaron Irlanda y Escocia, expertos de la Federación de Rusia y Ucrania viajaron a España y expertos de Asia Central visitaron los Países Bajos y Estonia.
- En el marco del gran proyecto regional Educación y formación para el empleo, que la ETF gestiona para la Comisión Europea, directivos del ámbito de la educación y la formación profesionales (EFP) y el mercado laboral de los

países MEDA y Turquía participaron en una visita de estudio a Amberes, Bélgica (véase el recuadro). Un grupo de formadores de profesores visitaron Finlandia en diciembre.

- En noviembre, seis expertos de Kazajstán, Kirguistán y Uzbekistán visitaron Roma y Nápoles para ver cómo aborda el sistema educativo y de formación italiano las necesidades de los grupos desfavorecidos.

Con el fin de garantizar la transmisión de los conocimientos adquiridos en las visitas de estudio, los participantes tienen normalmente la obligación de redactar un informe para divulgar sus experiencias en las reuniones de seguimiento que celebran con sus colegas en sus países de origen.



Foto: ETF

Participantes de MEDA-ETE en una visita de estudio a Helsinki en diciembre de 2005

Las visitas de estudio muestran la práctica política

Las visitas de estudio se encuentran entre las mejores maneras de mostrar la política de mercado laboral y la EFP en acción y de que los participantes aprendan de sus homólogos. La ETF organiza cada año varios programas de visitas a medida sobre diferentes temas. En diciembre pasado, un grupo de 14 directivos de los ámbitos de la EFP y el mercado laboral de los países MEDA y Turquía participaron en una visita de estudio a Amberes, Bélgica, dentro de unas jornadas sobre la transición de los jóvenes de la escuela al trabajo. Fue la primera actividad de formación del programa Educación y formación para el empleo, un ambicioso proyecto que tiene por objetivo impulsar el empleo en la región mediterránea y que está ejecutando la ETF con financiación de la UE.

Fueron dos días y medio de intensa actividad con visitas a varios proyectos pequeños de formación juvenil de toda la ciudad, entre los que destacaron un restaurante cuya plantilla estaba formada por aprendices, un edificio en construcción y un

taller de reparación de bicicletas. El programa incluyó visitas a oficinas de empleo y centros de formación y la presentación del enfoque de orientación juvenil adoptado en Amberes. Representantes del ayuntamiento y del ministerio flamenco de Educación comunitaria explicaron cómo se han forjado los vínculos existentes entre el sistema de EFP y el mundo del trabajo. «Facilitar a los jóvenes la llegada a su primer empleo es un proceso complejo», afirma Walter Van Trier, experto de la ETF en Bélgica. «No se puede hacer en el marco de una sola organización, por lo que el interés principal de esta visita de estudio es mostrar a la gente la importancia de la buena coordinación entre los diferentes agentes».

Al final de la visita, el cansancio que los delegados sentían no les impidió sentirse estimulados por todo lo que habían visto. «Encuentro muy útil saber qué se está haciendo en otros países y ver cómo nos ponemos a la altura» declara Ziad Jweilis, director general de educación técnica en el ministerio palestino de Educación. «Si estamos haciendo lo mismo, creo que vamos por el buen camino; si no, quizás podamos evitar cometer los mismos errores, y eso nos puede ahorrar tiempo y esfuerzos».

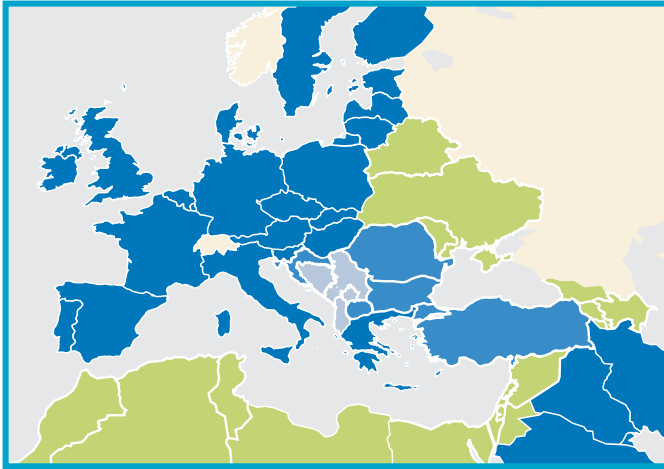
Vecinos en política

Los participantes en las visitas de estudio encuentran en ellas un modo de aprender de sus homólogos. Otro método que se aplica cada vez más consiste en la vinculación de equipos enteros de proyectos que se enfrentan a retos similares en países vecinos. En el desarrollo de los marcos de cualificación, por ejemplo, resulta de suma importancia alcanzar cierto nivel de coordinación entre países que comparten tradicionalmente movilidad laboral. Ejemplos de ello se pueden encontrar en los países árabes y los países de Asia Central que hasta hace poco pertenecían al ámbito de influencia de la Unión Soviética.

La ETF intenta incluir la cooperación transfronteriza siempre que es pertinente o se considera que puede mejorar o divulgar los resultados de los proyectos. En esta cuestión ha acumulado ya una valiosa experiencia que podrá aplicar en diferentes

marcos cuando en 2007 se lance el Instrumento europeo de vecindad, y es prácticamente seguro que la asistencia a grupos de países se orientará entonces a objetivos políticos más uniformes.

En los proyectos nacionales del marco de cualificación, la cooperación transfronteriza ha tenido un papel destacado, pues una gran parte del trabajo que conllevan se modela según la cooperación multilateral dentro de la UE y toda la cuestión del desarrollo de modelos individuales que, no obstante, son compatibles en un marco internacional. Los países asociados están trabajando intensamente para beneficiarse de la experiencia de la UE mediante el proceso de Copenhague. Los países asociados de Asia Central, por ejemplo, se están adaptando a la práctica comunitaria, al trabajar en grupo con colegas de países vecinos, y durante el proceso cuentan con asistencia de expertos de los Países Bajos y Estonia.



Los países vecinos

El apoyo al desarrollo de la cooperación transfronteriza promovida por el programa comunitario INTERREG estará al alcance de los países de Europa Central y Oriental fronterizos con Estados miembros de la UE, pues la cooperación transfronteriza será uno de los puntos fundamentales del Instrumento europeo de vecindad.

Hasta ahora, la Federación de Rusia, Belarús y Ucrania recibían apoyo por medio del programa Tacis. Ahora que tienen fronteras directas con la Unión Europea, pueden optar a fondos a los que antes no tenían acceso. Es probable que a partir de 2007 pase lo mismo con Moldova. En 2005 la ETF ayudó a estos países a prepararse para las nuevas oportunidades en lo que se refiere al desarrollo de los recursos humanos, con el fin de que puedan participar en las primeras convocatorias de propuestas.

En estas páginas se destaca un ejemplo de proyecto que afecta a Belarús, Letonia, Polonia y Lituania.

Cruzar las fronteras

Uno de los secretos mejor guardados de Europa podría desvelarse pronto mediante el turismo si en 2006 se da luz verde a una propuesta de formación apoyada por la ETF en el marco de un proyecto de la Unión Europea sobre cooperación transfronteriza.

A caballo entre Polonia y Belarús, el Parque Nacional de Belovezhskaya Pushcha es un antigua y prístina zona de bosque y pantanos donde aún viven bisontes salvajes. No suelen visitarla más que los entusiastas de la naturaleza local, por lo que no es de extrañar que carezca casi totalmente de infraestructuras (hoteles, restaurantes, servicios turísticos y personal formado).

Una propuesta surgida en un seminario de altos cargos de la EFP de Belarús, Lituania, Polonia y Letonia celebrado en Minsk en septiembre de 2005 con respaldo de la ETF podría cambiar esta situación.

Edward Kalitsky, vicerrector primero del Instituto Republicano de Formación Profesional de Minsk, comentó que Brest y Grodno (las dos regiones por donde se extiende el bosque) eran un lugar ideal para potenciar el turismo ecológico. «Grodno y Brest son zonas francas económicas que ya atraen mucha inversión extranjera, e interesa un proyecto que pueda generar más entrada de inversiones», declaró el Sr. Kalitsky, que había acudido a Kiev a principios de diciembre para la conferencia final de la ETF sobre el desarrollo del sistema regional de EFP.

En enero de 2006 se redactarán propuestas detalladas que se podrán presentar ese mismo año, cuando se publique la primera convocatoria de propuestas, declaró el Sr. Kalitsky. «La ETF tiene mucha experiencia en proyectos transfronterizos que se podrían ejecutar en países enteros para que sus beneficios sean más amplios», añadió.

Xavier Matheu de Cortada, jefe nacional de la ETF para Ucrania, Europa Oriental y Asia Central, afirmó: «En el marco del nuevo programa transfronterizo, financiado por Tacis e INTERREG, existe una oportunidad de mayor participación de las organizaciones relacionadas con la formación, lo que permitirá promover la experiencia, las capacidades y los valores compartidos».



Parque Nacional de Belovezhskaya Pushcha

VÍNCULOS ENTRE FORMACIÓN Y TRABAJO

Adecuar la educación y la formación a la demanda del mercado laboral parece sencillo, pero no lo es. En la Unión Europea, los empresarios, los interlocutores sociales y el sector de la educación se encuentran en una batalla dialéctica continua sobre la idoneidad de las capacidades y la competencia de los jóvenes al acabar los estudios. Pero aunque les cuesta ponerse de acuerdo, al menos hablan.

Mucho más difícil es la situación en varios de los países asociados, donde hasta hace muy poco toda la comunicación entre el mundo laboral y el académico se canalizaba a través de las autoridades centrales. En la mayor parte de esos países, el diálogo directo entre los interesados en la educación y la formación (autoridades, empresarios, interlocutores sociales, estudiantes, aprendices, etc.) se encuentra aún en la primera fase.

La tarea colectiva a la que se enfrentan es abrumadora. Deben dividir responsabilidades. ¿Quién decide qué incluirán los programas de estudios? ¿Qué programas de estudios? ¿Quién

paga la formación? ¿Quién establece las normas de cualificación? ¿Quién decide cuándo se han de cambiar los contenidos y los métodos de formación? ¿En qué información se basa? ¿Cómo se puede garantizar un acceso igualitario a la formación?

La ETF ayuda a los países asociados a superar estos desafíos. Una gran parte del trabajo de la ETF en este ámbito se centra en la asistencia para la descentralización de la gestión de la EFP, la creación de plataformas y estructuras de diálogo y el desarrollo de sistemas de información del mercado laboral.

La descentralización puede ayudar a vincular la educación y el mundo laboral

Foto: ITCILO/IF. Decorato



Descentralización

Seguramente, el desalojo de «okupas» de los dormitorios de estudiantes no figura en la mayoría de los planes de descentralización de la gestión de la EFP, pero fue uno de los nuevos retos a que Ludmila Shiyanova se enfrentó en 2005 en el enclave ruso báltico de Kaliningrado.

La Sra. Shiyanova, jefa de la unidad de EFP del ministerio de Educación en la región de Kaliningrado, explicó que los años de negligencia que siguieron a la caída de la Unión Soviética habían hecho algo más que privar de fondos al sistema de educación profesional.

«En los años noventa los okupas se han mudado a muchos de los dormitorios de Kaliningrado destinados a alojar a los estudiantes de la región. Nos estamos viendo obligados a llevarlos a los tribunales para desalojarlos», explicó en la conferencia final de la Fundación sobre la EFP y el desarrollo de la gestión regional en Rusia y Ucrania, celebrada en Kiev entre el 30 de noviembre y el 2 de diciembre.

Cuando en enero de 2005 Kaliningrado asumió las competencias de gestión y control de la EFP secundaria, la responsabilidad de supervisar este cambio recayó en «una pequeña agencia: yo», bromeó la Sra. Shiyanova.

El apoyo de la ETF en la gestión del cambio, que incluyó tanto asumir el control de la EFP como reformarla para que respondiera mejor a las necesidades del mercado laboral actual, desempeñó un importante papel.

Un profundo análisis del sistema de EFP y un estudio minucioso de las estadísticas financieras y demográficas supusieron un importante respaldo para la unidad de la Sra. Shiyanova a la hora de tratar con las agencias gubernamentales que financian la EFP. Se encontró un objetivo clave para la reforma del sistema: «El sistema de EFP debería convertirse en un ámbito económico fuerte e independiente que interactúe con eficacia con la economía regional».

Esta filosofía está impulsando un plan de acción que estabilizará la financiación, modernizará las instalaciones y pondrá a punto las estructuras de enseñanza para 2007, además de establecer dos nuevos tipos de centros de EFP (centros de recursos y complejos de formación multitemáticos) para 2010.

La educación y la formación profesionales han de responder a las necesidades del mercado laboral

Descentralización de la gestión de la EFP

Normalmente, la educación y la formación profesionales responden a las necesidades del mercado de trabajo local. Por lo tanto, se puede sostener que los interlocutores locales se encuentran ante su mejor oportunidad de garantizar la idoneidad de la educación y la formación impartidas a nivel local. En los países que tienen una herencia política de gobierno centralizado, la descentralización es imprescindible.

Muchos países de Europa Occidental han vivido diferentes grados de descentralización en las últimas décadas, pero también en los nuevos Estados miembros se pueden encontrar buenas prácticas en este ámbito. Desde su entrada en la Unión Europea, la ETF puede incluso usar mejor su experiencia en beneficio de sus países asociados.

Las lecciones aprendidas en Europa Central durante la última década se aplican ahora en la Federación de Rusia, Belarús y Ucrania, entre otros países.

En Ucrania, la ETF ayudó a diseñar un proyecto Tacis de apoyo al proceso de descentralización y a la reforma de la educación y la formación profesional. Al haber trabajado en el diseño de este proyecto, la ETF pudo utilizar el periodo comprendido entre su diseño y

Foto: ETF/A. Ramella



su ejecución para ayudar a diferentes regiones de Ucrania a analizar sus necesidades en materia de EFP y elaborar planes de acción para una mejor preparación de cara al proyecto Tacis. De este modo, el apoyo de la ETF les permitió empezar el proyecto con un buen aprendizaje.

En la Federación de Rusia, la descentralización se halla en una fase más avanzada. La intervención en este ámbito en el marco de Tacis concluyó en 2005 y la ETF ayudó a los socios rusos a aplicar las competencias que acababan de adquirir.

Estudios del mercado laboral

La información sobre el mercado laboral actual y su correcto análisis resultan cruciales para mantener la pertinencia de la educación y la formación. También lo son para los donantes que apoyan el desarrollo de los recursos humanos. La ETF asiste a los países asociados en el desarrollo de estructuras de control del mercado laboral y ayuda a la Comisión Europea a definir sus políticas de apoyo facilitándole análisis de la situación actual del mercado laboral en los países asociados. El trabajo realizado en este ámbito en 2005 fue más intenso que en cualquier fase previa de la historia de la ETF.

Para la Dirección General de Relaciones Exteriores de la Comisión (DG RELEX), la ETF realizó una serie de análisis del mercado laboral que servirán de material de referencia en el diseño de la asistencia comunitaria futura a los Balcanes Occidentales. Dado que algunos países de los Balcanes Occidentales podrían llegar a ser Estados miembros, estos análisis del mercado laboral siguen la lógica de la Estrategia europea de empleo revisada. Los análisis correspondientes a los

diferentes países concluyeron en 2005 y sus resultados se publicarán en 2006.

El trabajo de la ETF no acaba ahí. Los análisis del mercado laboral se usan para diseñar programas de apoyo, y también en este ámbito es frecuente que la ETF reciba peticiones de colaboración. En el caso de Serbia, por ejemplo, la Agencia Europea de Reconstrucción pidió a la ETF que diera prioridad a los resultados de su análisis del mercado laboral de 2005 y, basándose en sus conclusiones, diseñara un proyecto de empleo CARDS para 2006. La tarea se llevó a cabo en colaboración con las autoridades nacionales serbias. Estas prioridades se presentaron también a la DG Ampliación, que en 2005 había recibido de la DG RELEX la responsabilidad de la asistencia comunitaria a los Balcanes Occidentales.

En 2004 se concedió formalmente apoyo a los países del Cáucaso mediante el futuro Instrumento europeo de vecindad. Por ello, la DG RELEX pidió que también se analizaran la situación del mercado laboral y la educación y la formación profesionales en Armenia, Azerbaiyán y Georgia. El trabajo realizado sobre estos estudios finalizó en 2005.

En 2003, la oficina de cooperación EuropeAid de la Comisión pidió a la ETF que evaluara el marco de funcionamiento de sus proyectos en la región mediterránea. Esta revisión supuso la base de unos análisis del mercado laboral que cubrieron inicialmente Egipto, Jordania, Marruecos y Túnez. Más tarde también se incluyó el Líbano, por petición expresa de la Comisión. El trabajo realizado sobre estos países empezó en 2004, cuando los expertos locales prepararon los informes nacionales. Una segunda fase de la actividad dio comienzo en 2005 y se centró en tres amplios temas: el marco institucional y normativo, las políticas de mercado

Formación con empresarios

Para que el desarrollo económico sea sólido, es absolutamente necesario que los empresarios colaboren en las cuestiones relacionadas con la cualificación. En Rumanía, sin embargo, la mayor parte de los empresarios lo tienen tan difícil para sobrevivir al día a día que simplemente no les queda tiempo para la formación. Con la ayuda de la ETF, en 2005 el país ha creado comités sectoriales en representación de los empresarios.

«Cuando en 2003 elaboramos las monografías sobre educación y formación profesionales y servicios de empleo para los entonces países candidatos a la adhesión a la UE, ya observamos que había muchas consultas pero poca participación de los interlocutores sociales y los empresarios», declara Arjen Deij, jefe nacional de la ETF para Rumanía. Pero, como en cualquier otro lugar, el verdadero impulso llegó cuando las autoridades educativas rumanas decidieron abandonar su antiguo sistema de cualificación y adoptar un marco de cualificación. «Se dieron cuenta de que necesitaban una mayor participación de los

interlocutores sociales y de que carecían de las estructuras necesarias para construirla».

En 2005 se crearon sendos comités en el sector del metal y la industria alimentaria. «Sus miembros nunca habían trabajado en cuestiones relacionadas con la formación», dice Arjen Deij. «Nos centramos en cuestiones sobre las cuales pensamos que necesitaban expresar sus opiniones y las debatimos con ellos. Hablamos de cualificaciones y competencias, de formación continua y finanzas, de garantía de calidad y evaluación, y también de aprendizaje basado en el trabajo; para muchos de ellos fue una curva de aprendizaje bastante empinada. Se formaron y se les asignaron homólogos de la UE».

A partir del trabajo realizado con estos dos comités, se publicaron en rumano unas directrices de desarrollo y funcionamiento de comités sectoriales y una guía para la revisión de las cualificaciones. Las experiencias positivas de los dos primeros comités constituyen un ejemplo que ahora no sólo se copia en otros sectores del país, sino que también es aplicado por donantes bilaterales británicos, daneses, holandeses y alemanes activos en Rumanía.

laboral activas y las iniciativas de reforma anteriores y actuales. El resultado final de este proyecto es un informe regional comparativo algunos de cuyos capítulos tratan de la relación existente entre la educación y los resultados económicos, la movilidad laboral, el sector informal y la política de empleo.

MEDA-ETE: Educación y formación para el empleo

Estos informes no se usan únicamente con fines de programación en la Comisión Europea: el gran

proyecto regional «Educación y formación para el empleo» (MEDA-ETE) también recurrirá a ellos en gran medida. La investigación realizada para los estudios constituye un importante material de referencia para el equipo que ultimó el diseño de este proyecto gestionado por la ETF en 2005.

Resumiendo, en noviembre de 2004 se puso en marcha el proyecto MEDA-ETE, que engloba diez países de la región mediterránea. Se previeron cuatro componentes principales: los dos primeros están relacionados con el foro anual y la red internacional de educación y formación profesional y técnica (EFPT) para el empleo de Euromed; el tercero cubre el apoyo a la actividad profesional autónoma de jóvenes desempleados, y el cuarto pretende apoyar el desarrollo del aprendizaje electrónico para la formación en la región.

En 2005 se estableció el marco organizativo del proyecto. En abril se aprobó un plan de trabajo. Se



Foto: ETF/EUP images

Firma del acuerdo de Educación y formación para el empleo (MEDA-ETE)



El Consejo Editorial de la ETF discute el Anuario de 2005 sobre profesores y formadores

creó un sitio web dedicado y se seleccionaron miembros de los países mediterráneos para las tres redes diferentes de Euromed: la red de observatorios, la red de formación del profesorado y la red de transición escuela-trabajo. Estas redes están formadas por funcionarios del gobierno, representantes de la educación y el trabajo y estadísticos de los diferentes países participantes. La primera reunión de la red de observatorios, que irá seguida de una visita de estudio, tendrá lugar en Lisboa en enero de 2006. La red de formación de profesores y formadores se reunió en Turín en septiembre, y a continuación se realizó una visita de estudios a Helsinki, en diciembre. En noviembre, Amberes fue la ciudad anfitriona de un taller y una visita de estudio realizados conjuntamente para la

red de transición escuela-trabajo. Redes internacionales y locales paralelas apoyaron el trabajo del proyecto mediante la publicación de informes temáticos y nacionales, así como de análisis regionales de los principales indicadores de formación y empleo, el papel del aprendizaje electrónico en la formación de profesores y formadores y la transición de la escuela al trabajo en Europa.

La ejecución de los componentes relativos a la actividad profesional autónoma y el aprendizaje electrónico se ha subcontratado en parte. Los procedimientos de licitación correspondientes concluyeron a finales de año y las actividades comenzarán en 2006.

El papel de los profesores y formadores

Los profesores y los formadores constituyen una parte básica de la interfaz que conecta los mundos del aprendizaje y el trabajo. La ETF es consciente de ello desde hace tiempo y en 2005 culminaron años de intensa actividad sobre su papel fundamental en las reformas educativas con la dedicación a este tema de todo su *Anuario*.

De hecho, una de las principales conclusiones del *Anuario* es que la capacidad de la educación y la formación profesionales de tener un papel crucial en la sociedad depende en buena medida de si sus profesores están preparados para incorporar la reforma a su trabajo cotidiano. Los redactores sostienen que la premisa generalmente asumida de que los instrumentos políticos impulsarán la reforma necesaria en las escuelas no está bien respaldada por pruebas empíricas.

Apoyan sus argumentos en la experiencia de proyectos piloto de la ETF que han demostrado la importancia de entrelazar el desarrollo del profesorado con la mejora de la escuela. Estos proyectos confirman que el entorno de trabajo de los profesores se debería considerar una oportunidad de aprendizaje y organizarse como tal: las escuelas, los centros de enseñanza del profesorado y las empresas deben ayudar a integrar el aprendizaje en el trabajo cotidiano del personal.



Foto: ETF

Conferencia sobre Formación para la empleabilidad, Tesalónica, marzo de 2005



Formación para la empleabilidad

En los países de los Balcanes Occidentales, los niveles de desempleo son altísimos, por lo que el apoyo comunitario a la región se orienta sobre todo a la empleabilidad y la formación. La ETF colabora estrechamente con la Agencia Europea de Reconstrucción, con la que comparte el objetivo de ayudar a la región y a sus gentes a ayudarse a sí mismos construyendo sus centros educativos y su economía con vistas a una mayor integración en Europa.

En abril de 2005, en un taller organizado en Tesalónica por la ETF, el Cedefop y el Pacto de Estabilidad para Europa Sudoriental, se debatió cómo se pueden aprovechar la educación y la formación en la región para apoyar el desarrollo económico. Se llegó a la conclusión de que las políticas que los vinculan aún están subdesarrolladas y se deben reforzar. Se propusieron actividades de seguimiento y se reconoció que las competencias empresariales resultan vitales para el desarrollo económico de una región con tantos jóvenes desempleados, por lo que se propusieron medidas para estimular el clima de desarrollo empresarial.

Al estar desarrollando un marco exhaustivo para trazar el mapa del aprendizaje del espíritu empresarial y la legislación sobre el empleo en la región, la ETF puede tener un papel central en las actividades de este ámbito en la región.

FOMENTO DEL ESPÍRITU EMPRESARIAL

Aprendizaje orientado a la actividad profesional autónoma

Como ejemplo de actividad en que la ETF ayuda a desarrollar el espíritu empresarial en sus países asociados podemos citar la Iniciativa de aprendizaje del espíritu empresarial en los Balcanes Occidentales.

Los 25 Estados miembros de la UE han firmado voluntariamente la Carta de la Pequeña Empresa, que también han suscrito los Balcanes



Foto: Purdue

La formación del espíritu empresarial puede contribuir a la competitividad

Occidentales. En 2004, la DG Empresa pidió apoyo a la ETF en los dos aspectos de la Carta que abordan específicamente el aprendizaje del espíritu empresarial y que son de especial actualidad en la región: el espíritu empresarial y la formación y la capacitación necesarias en las pequeñas y medianas empresas.

En respuesta a esta petición, y apelando al espíritu de la competencia, la ETF lanzó una convocatoria abierta de propuestas sobre «asociaciones nacionales de espíritu empresarial» en los Balcanes Occidentales y Moldova. A las cuatro mejores propuestas, procedentes de amplias asociaciones de Albania, Macedonia, Montenegro y Serbia, se les concedió una mayor asistencia.

La ETF decidió ayudar a los equipos a darse cuenta de cómo puede el aprendizaje contribuir a mejorar la actividad empresarial autónoma en un entorno que tradicionalmente se había centrado en el desarrollo de unas capacidades limitadas. Dos grandes talleres, respaldados por reuniones técnicas y grupos de trabajo, sirvieron para ayudar a los participantes a analizar detalladamente el sistema de aprendizaje desde la educación primaria a la de adultos y la investigación universitaria.

Uno de los resultados directos del proyecto ha sido que todos los países participantes están de acuerdo en desarrollar estrategias nacionales de aprendizaje del espíritu empresarial.

Los resultados de la iniciativa se comunicaron a la DG Empresa, que los tendrá en cuenta para seguir desarrollando la Carta.

Evaluación del impacto

Los Balcanes Occidentales no son la única región en que la ETF trabaja activamente en el ámbito del aprendizaje del espíritu empresarial. Ciertas propuestas relacionadas con las necesidades de las

economías informales en el Norte de África, Oriente Medio y Asia Central también se orientan hacia esta cuestión, mientras que en Rusia, las actividades centradas en la formación en materia de gestión se enfocan a la promoción de una cultura empresarial, si bien se dirigen a un público diferente.

La principal aportación de la ETF a esta formación en materia de gestión en Rusia consistió en 2005 en una evaluación minuciosa del impacto de las numerosas actividades centradas en la formación en materia de gestión que se han desarrollado en el país en los últimos años. Los alentadores resultados de este análisis se presentaron en una conferencia que se celebró en Moscú en diciembre de 2005.

Evaluación del impacto de la formación en materia de gestión

«Muchos directores de empresa rusos creen en los milagros, hasta que participan en cursos con financiación europea o rusa», bromeó Sergei Sementsov, jefe del Consejo de expertos del Programa presidencial, durante una jornada de análisis financiada por la ETF que se llevó a cabo en Moscú.

El Sr. Sementsov, que participó activamente en la conferencia sobre los resultados de la Evaluación del impacto de la formación para el desarrollo de empresas en Rusia, afirmó que un importante beneficio de los periodos de formación en occidente es la desilusión, en el buen sentido. «Uno de los resultados de la formación en materia de gestión es que hace

entender que los milagros no existen. Para triunfar hay que trabajar. Cuando vas a occidente te das cuenta de que el paraíso terrenal no existe.»

«Los socios europeos y rusos se llevan ahora mejor gracias a la formación», destacó Siria Taurelli, de la ETF. «Si te sientes en igualdad de condiciones con tu socio, puedes construir relaciones duraderas basadas en la confianza y el entendimiento».

Robert Teunissen, experto en formación en materia de gestión de la ETF, declaró que la situación privilegiada que Rusia tiene en Europa, por ser el único país que en los años noventa había establecido un programa nacional para formar a toda una nueva generación de directores de empresa, le ha conferido una importancia tremenda a la hora de detectar los cambios necesarios. «Rusia se ha dado cuenta de que debe alejarse del sistema tradicional de control y mando: para dar a la gente la oportunidad de pensar e innovar es necesario adoptar un enfoque totalmente diferente a la hora de dirigirla», declaró.

Miroslava Kopicova, directora del Fondo Nacional de Formación de la República Checa y miembro del Foro Consultivo de la ETF, opina que para apoyar la modernización resulta fundamental analizar la experiencia rusa. La República Checa nunca había puesto en marcha un plan nacional de desarrollo y formación de una nueva clase social (la de los directores de empresas), pues cuando el país se abrió al occidente, después de 1989, los inversores occidentales imponían sus propios modelos. «Los rusos tuvieron la excelente idea de llevar a mucha gente al extranjero para formarlos, pero es muy importante fijar objetivos, analizar los avances y compartir experiencias periódicamente», afirma.



Foto: ETF

La Sra. Siria Taurelli, experta de la ETF, en la reunión sobre formación en gestión celebrada en Moscú en diciembre de 2005

Cooperación entre universidad y empresa en el marco de Tempus

Un estudio sobre la cooperación entre la universidad y las empresas examina el espíritu empresarial en el marco del Programa Tempus.

En la Decisión del Consejo por la que se creaba el Programa Tempus en 1990, la cooperación entre la universidad y la empresa ya se mencionaba como un importante objetivo. A lo largo de los años, muchos países asociados la han señalado como prioridad de las actividades de Tempus con el fin de aumentar la adecuación de la educación superior a las necesidades del mercado laboral.

En línea con las políticas comunitarias y en pleno reconocimiento de la relación que existe entre el desarrollo de los recursos humanos y la prosperidad, el actual estudio identifica vínculos entre universidades y empresas en los países socios del Programa Tempus y su contribución al desarrollo económico de las regiones.

La DG Educación y Cultura pidió a la ETF que realizara el estudio en julio de 2005.

La investigación fundamental (incluidos los cuestionarios, las tareas documentales y las visitas sobre el terreno) se realizó durante la segunda mitad de 2005. Se presentaron cuestionarios personalizados en línea a más de 800 contactos del Programa Tempus que incluían universidades, PYME, microempresas, ONG e interlocutores sociales. Todas las regiones participantes en Tempus presentaron proyectos con interesantes ejemplos de cooperación entre la universidad y la empresa y se realizaron visitas sobre el terreno a Egipto, Marruecos, Serbia y Montenegro, la Antigua República Yugoslava de Macedonia, Rusia y Moldova.

En el proyecto final del estudio, que estará disponible en la primavera de 2006, se proporcionará una visión general de las actividades de cooperación existentes y se formularán recomendaciones para iniciativas venideras. Además, sus resultados se tendrán en cuenta en las actividades de los proyectos de Tempus actuales y futuros.

Al centrarse en el desarrollo económico y la creación de empleo, el estudio será de gran ayuda para los países asociados en sus esfuerzos por lograr el crecimiento mediante el desarrollo de sus gentes.

Foto: ETF



Expertos universitarios ayudan a seleccionar los proyectos de Tempus en Bruselas, febrero de 2005

DESARROLLO DE CAPACIDADES Y REDUCCIÓN DE LA POBREZA

Aunque algunos de los países asociados a la ETF no presentan niveles de pobreza elevados, todos ellos han atravesado un periodo de gran empobrecimiento. La ETF les ayuda a desarrollar y aplicar estrategias exhaustivas con una integración total del desarrollo de las capacidades como instrumento clave para reducir la pobreza y lograr la cohesión social.

Los presupuestos estatales y la capacidad administrativa de muchos países del sudeste de Europa, la antigua Unión Soviética y el área mediterránea son muy limitados. Su contexto macroeconómico hace pensar que el potencial de reducción de la pobreza mediante el crecimiento económico radica, entre otras cosas, en un desarrollo y una utilización más eficaces de sus recursos humanos. De ahí su necesidad de desarrollo de las capacidades, tanto en beneficio de las iniciativas locales públicas como de las privadas.

Estos países necesitan sistemas de EFP equilibrados y dinámicos capaces de cubrir de una manera flexible las necesidades de aprendizaje y cualificación de grupos de personas muy diferentes. Muchos países se debaten entre una estrategia nacional de alta tecnología y altas cualificaciones y una de baja tecnología y bajas cualificaciones. De hecho, el trato preferente que se ha dispensado a la educación superior ha tenido numerosos efectos secundarios no deseados en la calidad de la educación profesional superior y secundaria.

Una orientación hacia la pobreza y la cohesión social podría contribuir a la consecución de una educación y una formación profesional nacional más eficaces y de medidas de reforma de la educación superior, pero para demostrar esta relación entre la formación y la reducción de la pobreza en las economías de transición se necesitan más investigación y más pruebas políticas.

Durante los últimos años, la ETF se ha ido involucrando más en la reducción de la pobreza, principalmente mediante su trabajo en el reconocimiento de las cualificaciones y el trabajo informales. La Fundación ha puesto en marcha en países asociados diferentes proyectos directa o indirectamente relacionados con la lucha contra la pobreza y con la cohesión social, algunos de los cuales han sido tempranos relacionados con la experiencia del Fondo Social Europeo, con los grupos desfavorecidos, la integración social, el desarrollo de la pequeña y mediana empresa, el

La formación profesional debe llegar a muchos grupos diferentes

Foto: ETF/A. Ramella



Aprovechamiento máximo de los recursos locales

En una zona como la región albanesa de Lezhë (empobrecida pero con un potencial considerable en turismo) un esfuerzo colectivo por aprovechar el potencial de desarrollo de los jóvenes inmigrantes que se desplazan del campo a la ciudad puede suponer un gran cambio.

Con apoyo financiero del gobierno italiano, el proyecto LEEDAK (Desarrollo local de la economía y del empleo en Albania y Kosovo) de la ETF ayuda a Lezhë a crear puestos de trabajo mediante una amplia colaboración entre las autoridades locales, los empresarios, los interlocutores sociales y los formadores. Todos estos interesados aprenden de homólogos de otros países europeos mediante visitas de estudio, pero, lo que es más importante, aprenden unos de otros gracias a que LEEDAK los ha reunido en torno a una mesa.

Puede parecer raro, pero en Lezhë no existía ninguna plataforma local para el desarrollo colectivo de la comunidad mediante formación específica. La frenética actividad de construcción a lo largo de la costa no llevaba emparejada una actividad de formación para preparar al futuro personal de los lugares de vacaciones que se están construyendo vertiginosamente en la zona. Sólo el 7% de los jóvenes locales están matriculados en formación profesional, frente al 20% de los jóvenes del país y al objetivo del 40% que el nuevo gobierno albanés se ha fijado para 2009.

«El proyecto ha traído a Lezhë una estrategia coordinada de formación local que los empresarios y los formadores se están preparando para ejecutar», afirma Bardh Rica, jefe del Consejo Regional. «Estamos trabajando en una evaluación de la situación de la educación profesional y definiendo medidas prioritarias para revitalizar el mercado laboral local. Estamos mejorando los planes de estudios con ayuda de empresas locales y estamos preparados para demostrar los beneficios de nuestras estructuras de cooperación mediante proyectos de prototipos a pequeña escala.»



Foto: ETF/A. Ramella

El Sr. Genc Pollo, Ministro de educación albanés, habla a los medios de comunicación en Tirana en noviembre de 2005

Uno de los resultados visibles de la demanda urgente de formación es la escuela de educación profesional secundaria de Lisus. Originariamente era una escuela agrícola, pero cerró durante los años noventa para volver a abrir en 2003 con dos ramas: una de economía empresarial y otra de economía turística. Su director, Zefeni Kola, considera que la escuela puede ayudar a convertir el apremiante problema de la migración rural en una ventaja para Lezhë: «Lezhë posee enormes recursos, tanto naturales como humanos. Tenemos la oportunidad de explotar los primeros y la obligación de desarrollar los segundos».

De hecho, lo que pretende la asociación local es matar dos pájaros de un tiro.

desarrollo local y, más recientemente, las capacidades para reducir la pobreza y la migración.

El desarrollo de capacidades para reducir la pobreza en Asia Central

En 2005, la ETF inició un ejercicio de valoración del desarrollo de las capacidades para mitigar la pobreza en Asia Central que dio lugar a la publicación de una serie de informes nacionales en los que se definía la situación actual de estas cuestiones en Kazajstán, Kirguistán, Tayikistán y Uzbekistán. Mediante diferentes seminarios nacionales, algunos de ellos en el marco de la red NORRAG, y una visita de estudio a Italia,

importantes responsables políticos e investigadores de estos países se familiarizaron con el debate actual sobre la reducción de la pobreza en la comunidad de donantes.

Sin embargo, a medida que avanzaba el trabajo, el personal de la ETF involucrado se iba dando cuenta de que en estos países es necesaria una concreción mucho mayor en el desarrollo de las prioridades políticas.

Los estudios nacionales detectaron la existencia de una gran pobreza, especialmente en las zonas rurales, como consecuencia del cierre de las empresas industriales y agrícolas de propiedad estatal durante los primeros años de la transición. En las zonas rurales la industria aún no se ha



Foto: ETF/A. Ramella

El desarrollo de las capacidades puede ayudar a romper el círculo de la pobreza



Foto: ITCL/OM. Montésano

Las reformas de la formación deben estar relacionadas con la lucha contra la pobreza

recuperado, y la agricultura se ha desarrollado en gran medida hacia la producción de subsistencia. También hay una migración considerable de jóvenes y adultos cualificados procedentes de las zonas rurales, tanto hacia las ciudades como al extranjero. La migración urbana parece basada en la familia, lo que da lugar a una relativa «ruralización» de los centros urbanos. La migración internacional se da principalmente entre los hombres: las mujeres se quedan en las zonas rurales con la responsabilidad de combinar el cuidado de la familia y la generación de ingresos. De este modo se ha creado un dramático círculo vicioso de pobreza. El desarrollo de las capacidades podría contribuir a romperlo, pero únicamente si se cuenta con un sistema de educación y formación profundamente reformado.

Una conclusión es que los encargados de desarrollar la política de educación y formación en estos países deben establecer una relación más adecuada entre la reforma de la formación y la educación profesional y la reducción de la pobreza, y prestar más atención a la inclusión del desarrollo de capacidades en sus estrategias nacionales de lucha contra la pobreza. Por otra parte, para promover el aprendizaje de políticas se ha de seguir avanzando en la cooperación y la puesta en común de experiencias entre los países de la región.

El año 2005 fue el año en que se comenzó con la creación de una red nacional de responsables políticos de alto nivel e investigadores políticos experimentados. Se trazaron nuevos planes que ampliarán la actividad en este ámbito y se incluirán en el Programa de Trabajo de 2006.

Aprendizaje y medios de comunicación

En este nuevo mundo de aprendizaje, cada vez hay más gente que diseña su propio proyecto de estudios eligiendo entre una oferta sin fin de posibilidades de aprendizaje y formación, algunas basadas en el sistema escolar, otras en el trabajo, otras digitales y virtuales. Su mayor necesidad en este confuso mundo con múltiples opciones es la orientación. En una economía de libre mercado, esta orientación individual no es algo que las autoridades públicas puedan o deban ofrecer. Se trata de una cuestión clásica de oferta y demanda. La demanda existe: la gente *quiere* estar informada de las oportunidades que pueden ayudarle a mejorar su vida, del mismo modo que desea saber cómo puede mejorar su salud, su vivienda y su vida social. Los medios de comunicación tienen ahí una buena oportunidad de trabajo (y de negocio, incluso).

Una de las razones de la ETF para convocar el seminario sobre la educación y la formación en los medios que se celebró en Turín en abril de 2005 fue reanudar el diálogo entre los proveedores de información sobre educación y formación y los medios de comunicación. Al abrir el diálogo entre destacados profesionales de los medios de comunicación y la educación, el seminario constituyó una fructífera tentativa con la que la ETF aprendió mucho sobre cómo mejorar a la hora de informar a los redactores y periodistas de lo que sucede en el mundo del aprendizaje. Además, la reunión despertó un interés renovado en el tema entre los redactores y periodistas presentes.

Foto: ETF/A. Ramella



Los medios de comunicación debaten las cuestiones relacionadas con la formación en Turín en abril de 2005

UN VISTAZO HACIA EL FUTURO

Nuevos instrumentos de apoyo comunitario

Independientemente de los temas en que se centre y de las cuestiones geográficas, una gran parte del trabajo de la ETF en 2006 anticipará de un modo u otro los nuevos instrumentos comunitarios de relaciones exteriores. A partir de 2007, todo un nuevo conjunto de marcos de apoyo sustituirá los programas Phare, Tacis, CARDS y MEDA. Los nuevos programas intentarán simplificar y racionalizar el apoyo exterior comunitario.

Dos de los nuevos instrumentos serán especialmente importantes para la ETF: el de Asistencia preadhesión y el de Vecindad y colaboración. Mediante su aportación a la fase de programación, la ETF se ha preparado adecuadamente para trabajar en este nuevo entorno de medidas, y los preparativos para la transición de los antiguos a los nuevos instrumentos ya están en marcha.

Redistribución de los Directores Generales

Formando parte de una redistribución interna de los Directores y Subdirectores Generales de la Comisión Europea, el 1 de enero de 2006 Odile Quintin sustituirá a Nikolaus van der Pas como Director General de Educación y Cultura. Esto significa que también asumirá la función de Presidenta del Consejo de Dirección de la ETF.

Su trayectoria como Directora General de Empleo, Asuntos Sociales e Igualdad de Oportunidades constituirá probablemente una magnífica baza para la ETF en su trabajo sobre las relaciones entre la educación y la formación, por una parte, y el empleo y los asuntos sociales, por otra.

Nikolaus van der Pas la sustituirá en la DG Empleo y los fuertes vínculos existentes entre la ETF y su nueva dirección también saldrán beneficiados.



El Sr. Nikolaus van der Pas transfiere la DG Educación y Cultura a la Sra. Odile Quintin

Nuevo Reglamento del Consejo sobre la ETF

De la mano de la introducción de estos nuevos programas comunitarios de relaciones exteriores va la formulación de un nuevo Reglamento del Consejo sobre la ETF. Se empezó a trabajar en él en 2005 y es probable que entre en vigor a principios de 2007. Los cambios previstos incluyen un mayor mandato para la organización, desde el ámbito de la educación y la formación profesional hasta el desarrollo de los recursos humanos en general.

Desarrollo local y lucha contra la pobreza

Tal como se desprende de la publicación *Highlights* de este año, diversos proyectos de la ETF en curso tratan de la descentralización y la mayor orientación de la educación y la formación profesional a las necesidades locales de los estudiantes y las empresas.

Esta tendencia continuará. La relación entre pobreza y aprendizaje (o, más bien, la falta de relación) se seguirá estudiando. El apoyo se canalizará a las necesidades derivadas de la realización de la reforma de la educación y la formación profesional mediante marcos de cualificaciones, en lugar de centrarse en cambios de planes de estudios.



La Sra. Shirin Ebadi, ganadora del Premio Nobel de la Paz en 2003, en la ETF

Foto: ETF/A. Ramella

La rica experiencia de la ETF en estas cuestiones se tratará en la edición de 2006 del *Anuario de la ETF*, que se dedicará al desarrollo de capacidades para luchar contra la pobreza.

Cuestiones de género

Un campo en el que la ETF pretende ir aumentando su actividad en los años venideros es el de las cuestiones de género en relación con el desarrollo de capacidades. Al apoyar la reforma de la educación y la formación en los países asociados, la ETF se encuentra en una buena posición para fomentar la orientación a la igualdad de géneros en dicha reforma.

Para poder explotar mejor este potencial, la ETF ha establecido un grupo de personal centrado en las cuestiones de género en la educación, la formación y el empleo. Coincidiendo con el Día Internacional de la Mujer, se ha previsto una conferencia internacional sobre el tema en Turín para marzo de 2006.

Capacidades para el progreso

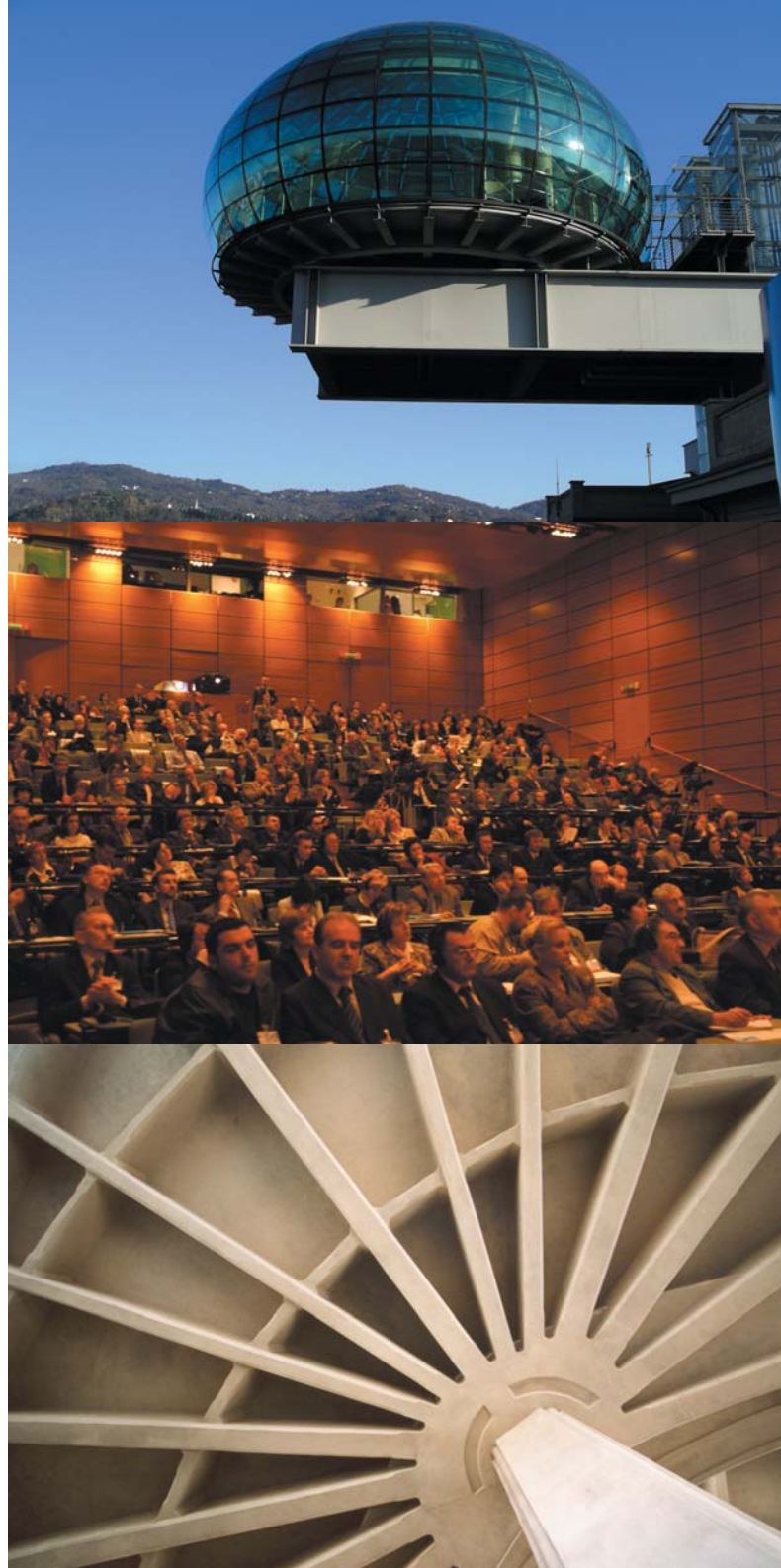
Uno de los aspectos más sobresalientes de 2006 será la Conferencia trienal del Foro Consultivo de la ETF, que tendrá lugar en Turín en junio de 2006. El tema de la conferencia de 2006 serán las capacidades para alcanzar el progreso. Cuatro amplias cuestiones se explorarán en sesiones plenarias y grupos de trabajo: la formación del espíritu empresarial, el aprendizaje a partir de la diversidad, la política de empleo y el desarrollo de capacidades para luchar contra la pobreza. Se espera que la conferencia lleve a Turín a unos 250 participantes.

Centro de conferencias del Lingotto, Turín, Italia

Foto: Valeria Morra

Foto: ETF/A. Ramella

Foto: Simone Morra



ANEXOS

1. Reglamentos de base y modificaciones

La Fundación Europea de Formación se creó en virtud del Reglamento nº 1360/90 del Consejo de 7 de mayo de 1990.

El Reglamento de base original fue modificado por las siguientes decisiones:

- Reglamento nº 2063/94 del Consejo, de 27 de julio de 1994, por el que se modifican los artículos sobre las funciones y el personal de la ETF y se amplía el ámbito de aplicación geográfica del cometido de la ETF a los países beneficiarios del programa Tacis;
- Reglamento nº 1572/98 del Consejo, de 17 de julio de 1998, por el que se amplía el ámbito de aplicación geográfica del cometido de la ETF a los países beneficiarios del apoyo del programa MEDA;

- Reglamento nº 2666/2000 del Consejo, de 5 de diciembre de 2000, por el que se amplía el ámbito de actuación geográfica del cometido de la ETF a Albania, Bosnia y Herzegovina, Croacia, la República Federal de Yugoslavia y la Antigua República Yugoslava de Macedonia;

- Reglamento nº 1648/2003 del Consejo, de 18 de junio de 2003, por el que se incluye un articulado acerca del acceso a documentos y por el que se modifica el procedimiento presupuestario de la ETF.

Reglamento consolidado

La versión consolidada del Reglamento del Consejo por el que se crea la ETF, CONSLEG: 1990R1360 – 01/10/2003, incluye el Reglamento de base original con las posteriores enmiendas.

2. Presupuesto (€)

	2004	2005	2006
Gastos de personal	11 493 973	11 942 000	12 756 800
Gastos de inmuebles y equipamiento y gastos corrientes	1 470 027	1 563 150	1 688 000
Gastos de funcionamiento	4 636 000	4 994 850	5 005 200
Subvención anual total	17 600 000	18 500 000	19 450 000
Otros recursos	800 000	8 212 639*	No disponible por el momento
Total	18 400 000	26 712 639	No disponible por el momento

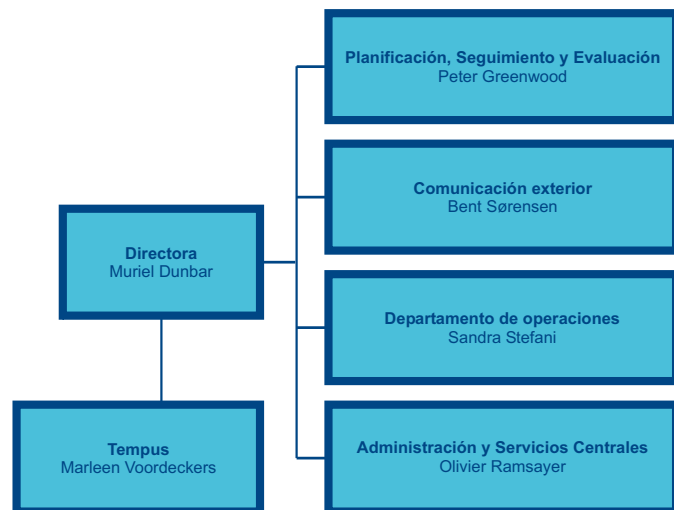
* El importante aumento respecto de 2004 se debe a los fondos destinados al proyecto MEDA-ETE y a la inclusión por primera vez de los fondos de convenio Tempus en el presupuesto de la ETF.

Foto: ETF/A. Ramella

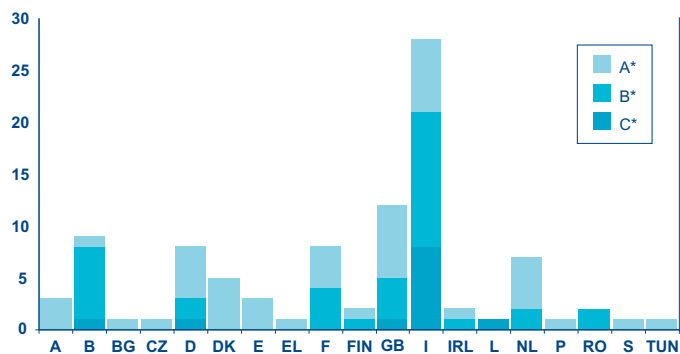


3. Personal y organigrama

Organigrama



Nacionalidad de los agentes temporales



La cifra total de agentes temporales prevista en el cuadro de efectivos es de 104.

Personal de la ETF por género y nivel

	M	H	Total
A*16			
A*15			
A*14	1		1
A*13			
A*12	1	5	6
A*11	7	8	15
A*10	2	1	3
A*9	3	2	5
A*8	6	6	12
A*7		3	3
A*6	1	1	2
A*5	1		1
Total A*	22	26	48
%	46	54	100
B*11			
B*10			
B*9	2		2
B*8	2	2	4
B*7	6	1	7
B*6	6	5	11
B*5	3	4	7
B*4		1	1
B*3	5		5
Total B*	24	13	37
%	65	35	100
C*7			
C*6	1		1
C*5	1		1
C*4	2		2
C*3	3		3
C*2			
C*1	4	1	5
Total C*	11	1	12
%	92	8	100
Total AT	57	40	97
%	59	41	100

4. Decisiones más importantes del Consejo de Dirección en 2005 y lista de miembros

El Consejo de Dirección y los observadores se reunieron el 14 de junio y el 29 de noviembre de 2005. Presidió las reuniones el Sr. Nikolaus van der Pas, Director General de Educación y Cultura de la Comisión Europea.

En la reunión de 14 de junio, el Consejo de Dirección confirmó los principales logros de la ETF en 2004, confrontándolos a los objetivos establecidos en sus perspectivas de planificación para 2004-06 y el Programa de Trabajo de 2004, al aprobar el Informe Anual de Actividades de 2004, así como su propio análisis y evaluación del mismo.

Además, los miembros del Consejo de Dirección tomaron nota de los avances registrados en las siguientes cuestiones técnicas y administrativas:

- los resultados de la primera auditoría de la ETF por el Servicio de Auditoría Interna;
- el informe final de situación sobre la Evaluación Externa de la ETF en 2002;
- el análisis de los primeros resultados del programa anual de evaluación interna de la ETF;
- el informe de situación sobre la Evaluación Externa de la ETF en 2005;
- la aprobación de una política de comunicación interna.

El Consejo de Dirección se reunió el 29 de noviembre de 2005 en Turín. Los principales resultados de la reunión fueron:

- el examen y la aprobación del proyecto de presupuesto y Programa de Trabajo de la ETF para 2006. La aprobación definitiva del presupuesto y Programa de Trabajo dependerá de la decisión de la autoridad presupuestaria sobre el presupuesto general de la Unión Europea.
- la aprobación del Reglamento interno revisado del Consejo de Dirección. Con estos cambios, las actividades del Consejo de Dirección se adaptan a las recientes modificaciones del Reglamento del Consejo sobre la ETF derivadas de su Reglamento Financiero.
- la aprobación del Reglamento interno revisado del Foro Consultivo de la ETF. Con estos cambios, el trabajo del Foro Consultivo se adapta al nuevo papel del Foro acordado con el Consejo de Dirección en marzo de 2004.

Lista de miembros del Consejo de Dirección de la ETF en 2005

	TITULAR	SUPLENTE
Comisión Europea	Nikolaus VAN DER PAS (Presidente) DG Educación y Cultura David LIPMAN DG Relaciones Exteriores Dirk MEGANCK DG Ampliación	
Alemania	Stefan SCHNEIDER Ministerio de Educación e Investigación	Klaus ILLERHAUS Conferencia Permanente de los Ministros de Educación y Asuntos Culturales de los <i>Länder</i> en la República Federal de Alemania
Austria	Karl WIECZOREK Ministerio Federal de Asuntos Económicos y Trabajo	Reinhard NÖBAUER Ministerio Federal de Educación, Ciencia y Cultura
Bélgica	Micheline SCHEYS Ministerio de la Comunidad Flamenca Departamento de Educación	
Chipre	Charalambos CONSTANTINO Ministerio de Educación y Cultura	Elias MARGADJIS Ministerio de Educación y Cultura
Dinamarca	Roland Svarrer ØSTERLUND Ministerio de Educación	Merete PEDERSEN Ministerio de Educación
Eslovenia	Elido BANDELJ Ministerio de Educación, Ciencia y Deportes	Jelka ARH Ministerio de Educación, Ciencia y Deportes
España	María José MUNIOZGUREN LAZCANO Ministerio de Educación y Ciencia	Rita OSORIO GUIJARRO Ministerio de Empleo y Asuntos Sociales
Estonia	Küllli ALL Ministerio de Educación e Investigación	
Finlandia	Timo LANKINEN Ministerio de Educación	Ossi V. LINDQVIST Universidad de Kuopio

	TITULAR	SUPLENTE
Francia	Agnès LECLERC Ministerio de Empleo y Sanidad	Jacques MAZERAN Ministerio de Educación Nacional, Enseñanza Superior e Investigación
Grecia	Kostantinos MARGARITIS Organización de la Educación y la Formación Profesionales	Loukas ZAHILAS Organización de la Educación y la Formación Profesionales
Hungría	János JAKAB Ministerio de Educación	György SZENT-LÉLEKY Ministerio de Empleo y Trabajo
Irlanda	Padraig CULLINANE Departamento de Empresa, Comercio y Empleo	Deirdre O'HIGGINS Departamento de Empresa, Comercio y Empleo
Italia	Andrea PERUGINI Ministerio de Asuntos Exteriores	Luigi GUIDOBONO CAVALCHINI Banca Privada UniCredit
Letonia	Lauma SIKĀ Ministerio de Educación y Ciencia	Dita TRĀIDAS Agencia de Programas de Desarrollo de Educación Profesional
Lituania	Romualdas PUSVASKIS Ministerio de Educación y Ciencia	Giedrė BELECKIENĖ Centro Metodológico para la Educación y Formación Profesional
Luxemburgo	Gilbert ENGEL Ministerio de Educación y Formación Profesional	Edith STEIN Cámara de Comercio del Gran Ducado de Luxemburgo
Malta	Cecilia BORG Ministerio de Educación	Anthony DEGIOVANNI Ministerio de Educación
Países Bajos	Marcel J.W.T. NOLLEN Ministerio de Educación, Cultura y Ciencia	
Polonia	Jerzy WISNIEWSKI Ministerio de Educación Nacional y Deportes	Danuta CZARNECKA Ministerio de Educación Nacional y Deportes

	TITULAR	SUPLENTE
Portugal	M. Cândida MEDEIROS SOARES Ministerio de Seguridad Social y Trabajo	Maria Teresa PEREIRA PAIXÃO Instituto para la Calidad en la Formación
Reino Unido	Franki ORD Departamento de Educación y Capacitación	
República Checa	Helena ÚLOVCOVÁ Instituto Nacional de Educación Técnica y Profesional	Vojtech SRÁMEK Ministerio de Educación, Juventud y Deportes
República Eslovaca	Juraj VANTÚCH Universidad Comenius	
Suecia	Erik HENRIKS Ministerio de Educación y Ciencia	Hans-Åke ÖSTRÖM Ministerio de Educación, Investigación y Cultura

Foto: ETF/A. Ramella



FUNDACIÓN EUROPEA DE FORMACIÓN
ASPECTOS SOBRESALIENTES
LA ETF EN 2005

Luxemburgo: Oficina de Publicaciones Oficiales de las
Comunidades Europeas

2006 — 48 pp. — 21.0 x 21.0 cm

ISBN 92-9157-468-6

ISSN 1830-592X

VENTA Y SUSCRIPCIONES

Las publicaciones de pago editadas por la Oficina de Publicaciones pueden adquirirse en nuestras oficinas de venta repartidas por todo el mundo.

¿Cómo puedo adquirir una de estas publicaciones?

Tras conseguir la relación de oficinas de venta, seleccione la oficina que más le convenga y póngase en contacto con ella para efectuar su pedido.

¿Cómo puedo obtener la relación de oficinas de venta?

- Puede consultar el sitio web de la Oficina de Publicaciones: <http://publications.europa.eu>
- También puede solicitarla por fax al número (352) 29 29-42758 y la recibirá en versión papel.

TA-AG-06-001-ES-C



Oficina de Publicaciones
Publications.europa.eu

ISBN 92-9157-468-6

9 789291 574681