

# СЕТЬ ПЕРЕДОВОГО ОПЫТА ЕФО (ETF NETWORK FOR EXCELLENCE)

Международная сеть Центров передового опыта  
в профессиональном образовании и обучении

Концепция



## КРАТКАЯ СПРАВКА

Европейский фонд образования (ЕФО) учреждает международную сеть Центров передового опыта в профессиональном образовании и обучении (ЦПО) и/или кластеры ЦПО. Запуск Сети намечен на осень 2020 года. Сеть будет известна как Сеть передового опыта ЕФО (ETF Network for Excellence): ENE.

Планируется, что учреждение ENE станет ответом на призыв Европейского Союза оказать поддержку с развитием ЦПО и укрепить партнерские отношения между ЦПО в масштабе Европейского Союза. ЕФО ставит своей целью через ENE реализовывать эту инициативу в странах за пределами Европейского Союза и открыть больше возможностей для международного сотрудничества и платформ. Сеть передового опыта ЕФО даст ЦПО возможность сотрудничать друг с другом в масштабе страны и на международной арене как с ЦПО в государствах-членах Европейского союза, так и с ЦПО в странах-партнерах. ENE под эгидой ЕФО поможет ЦПО совместно определять потребности в развитии, обмениваться методами работы, проектировать инструменты, устанавливать партнерские отношения, обмениваться ноу-хау и опытом, а также осуществлять инновации на уровне учреждений профессионального образования и учебных центров. ENE даст участвующим в программе ЦПО возможность реализовывать улучшения и углублять профессиональное образование и общеобразовательную подготовку в своей стране, регионе, кластерах и сетях.

В Сети соберутся формально назначенные представители ЦПО. Первый этап будет реализовываться с 2020 по 2022 гг. с последующей оценкой результатов.

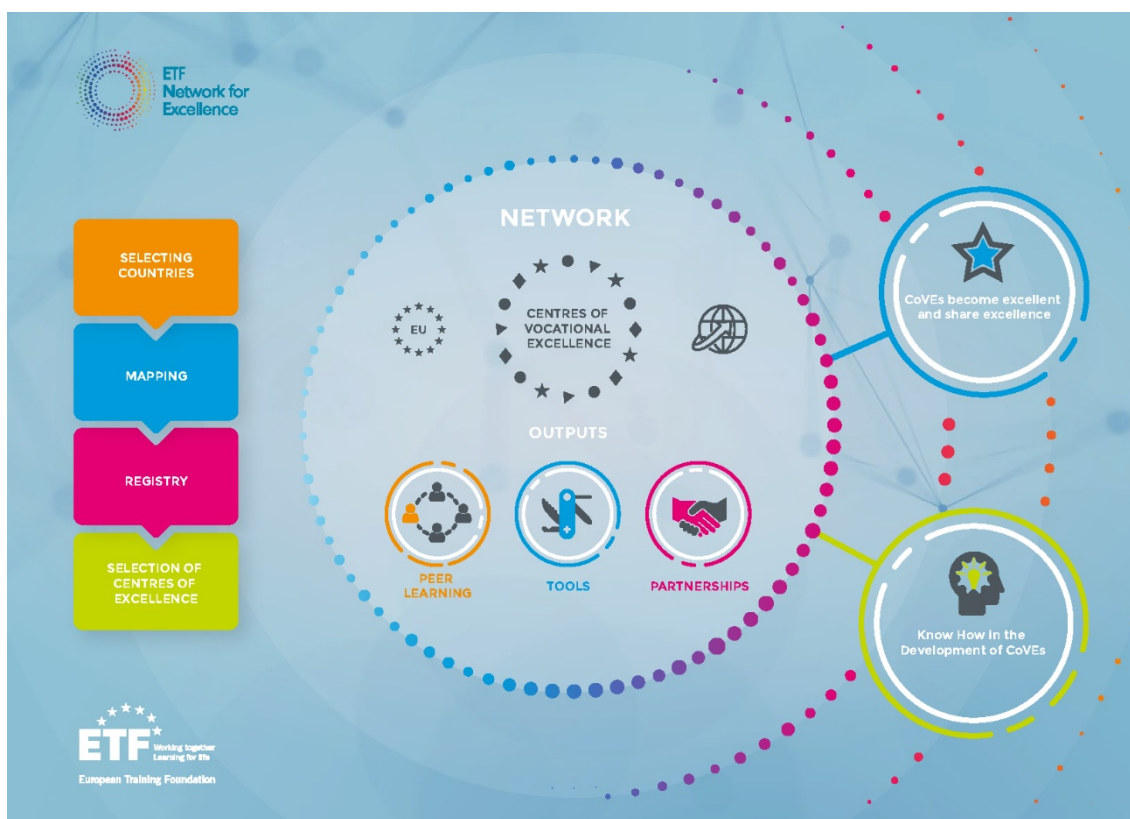
Этот документ предназначен для лиц, принимающих решения в странах-партнерах ЕФО, которые будут назначать ЦПО для участия в программе, опираясь на такие критерии, как статус, потребности в развитии и готовность работать с ENE. Ожидается, что каждый участвующий ЦПО должен будет в свою очередь определить сотрудника для работы непосредственно с ENE и реализации запланированных действий в своем учреждении и сетях. В этом документе описываются концепции работы Сети, причины ее учреждения и приводится проект плана действий, сроков учреждения Сети и процедуры назначения членов рабочей группы.

# ЦЕНТРЫ ПЕРЕДОВОГО ОПЫТА В ПРОФЕССИОНАЛЬНОМ ОБРАЗОВАНИИ И ОБУЧЕНИИ И ПОДХОД ЕФО

В соответствии с общепринятым определением, Центрами передового опыта в профессиональном образовании и обучении (ПОО) являются образовательные учреждения и учебные центры, обеспечивающие качественное обучение. Результаты недавно проведенных исследований работы ЦПО показывают, что многие ЦПО предлагают дополнительные услуги помимо начального профессионального образования, например, помощь начинающим предприятиям, разработка образовательных (учебных) программ и обучение взрослых<sup>1</sup>. Более того, многие из них также сотрудничают с другими образовательными учреждениями и учебными центрами, например, разрабатывают материалы для оценивания результатов обучения или предлагают программы профессионального развития. Результаты сопоставления демонстрируют существенные различия в цели, структуре и функциях ЦПО в зависимости от конкретных условий работы. Различия и сходства часто скрываются за определенной терминологией. ЦПО играют разную роль в разработке политики и по-разному участвуют в политической жизни страны и приоритизации ресурсов. Зачастую ЦПО существуют обособленно и не сотрудничают с государственными и международными образовательными учреждениями. Иногда ЦПО являются прежде всего поставщиками услуг в сфере образования и обучения (профессионально-технические учебные заведения и учебные центры), а в других случаях они являются центрами координации или развития, нежели чем провайдерами обучения.. Работая с Центрами передового опыта, ЕФО пытается должным образом учитывать концепцию передового опыта в ПОО, вокруг которой ходит много споров, а также разнообразие учреждений в составе ЦПО, а также изменяющиеся и динамичные условия разработки политики, в которых развиваются ЦПО.

---

<sup>1</sup> EC (2019) *Mapping of Centres of Vocational Excellence (CoVEs)*: <https://op.europa.eu/en/publication-detail/-/publication/566920f4-ee2d-11e9-a32c-01aa75ed71a1/language-en>; ETF (2019) *Centres of vocational excellence: an engine for VET development?*: <https://www.etf.europa.eu/en/publications-and-resources/publications/centres-vocational-excellence-engine-vet-development>



По результатам исследования было выявлено два типа факторов в основе развития ЦПО. Во-первых, давление, оказываемое с целью достижения большего соответствия умений изменяющимся потребностями промышленности, в связи с чем, как правило, предпочтение отдается поставщикам более специализированных умений, тесно связанных с рабочими условиями. Во-вторых, потребность повышать эффективность сети поставщиков услуг профессионального образования с упором на ее координировании, сотрудничестве и стратегическом развитии. Анализ подтверждает то, что в разных странах, где существуют ЦПО, реализуются разные стратегии, и разработчикам политики следует рассмотреть возможные варианты, а также плюсы и минусы. В связи с этим мы также уделяем больше внимания методам и условиям объединения этих стратегий для увеличения участия ЦПО на рынке труда и сотрудничества с другими поставщиками образовательных услуг для формирования комплексной, учитывающей индивидуальные особенности и высококачественной сети.

По результатам исследований, проведенных ЕФО, при достижении общего понимания функций, которые может развивать ЦПО, и при наличии у них необходимых возможностей, ресурсов и процессов, ЦПО могут стать механизмом совершенствования профессионального образования в государственном масштабе. Разработчики политики должны обладать видением того, как со временем ЦПО улучшат ситуацию с развитием профессиональных умений, например, выступая в качестве центров, «маяков» или моделей, а также то, какой вклад ЦПО могут внести в государственную стратегию развития человеческого капитала, например, путем специализации умений в новых цифровых областях или реализуя концепцию обучения в течение всей жизни.

ЕНЕ поможет ЦПО учиться друг у друга и развиваться в сотрудничестве, а разработчикам политики — лучше понять потребности и возможности формирования стратегий на основании разнообразных методов работы и многолетнего опыта.

## Сеть передового опыта ЕФО (ETF Network for Excellence, ENE) повысит потенциал Центров передового опыта в профессиональном образовании и обучении (ЦПО) благодаря сотрудничеству в международном масштабе

В основе работы ENE лежит принцип готовности ЦПО брать на себя большую ответственность за собственный рост, совершенствование и миссию. Для этого важно учитывать как внутренние, так и внешние факторы, быть готовыми учиться и сотрудничать, образуя сети и партнерства.

Во всем мире многие проблемы и возможности профессионального образования носят общий характер: новые технологии, изменения окружающей среды, иммиграция, изменяющиеся потребности в умениях. Учреждениям профессионального образования следует объединить усилия для решения этих проблем. Во многих случаях принимать в этом участие должны и другие структуры, такие как университетские центры исследований, компании, местное самоуправление, инвесторы и местные сообщества. ЦПО в странах-партнерах также участвуют в партнерствах и обучении «равных равными», в частности, тогда, когда есть возможность работать с инновационными организациями мирового класса, у которых многому можно научиться. Аналогичным образом у ЦПО в государствах-членах ЕС есть большая потребность в расширении и формировании партнерских отношений и альянсов в международном масштабе с ЦПО за пределами ЕС. Новый пилотный конкурс проектов Erasmus под эгидой Европейской комиссии (EACEA 33/2019) открывает возможности «для стран-партнеров стать ассоциированными партнерами, чтобы своим участием сделать вклад ЦПО еще более ценным».

ENE станет дополнением платформ, финансируемых в рамках программы Erasmus +. Эта сеть позволит озвучить и лучше понять потребности и приоритеты ЦПО, а также поможет ЦПО в странах-партнерах привлечь больше внимания к своей работе, увеличить масштаб сотрудничества и заручиться большей поддержкой.

Подход ЕФО отражает подход Европейской комиссии: он поддерживает так называемый «подход к передовому опыту «снизу вверх» через «межнациональное сотрудничество» в рамках конкурса проектов Erasmus для Центров передового опыта.<sup>2</sup> Непосредственными бенефициарами и исполнителями в ENE станут сами ЦПО и их партнеры. При этом проект сети предполагает постепенное получение более качественных знаний о развитии ЦПО в разных условиях и о возможностях поддержки и координирования развития ЦПО на системном уровне. Эти знания иногда будут принимать форму документов и рекомендаций по практическому применению.

---

<sup>2</sup> Европейская комиссия «Конкурсы проектов — Центры передового опыта», EACEA/33/2019 (2018) Доступно по ссылке: <https://eur-lex.europa.eu/legal-content/EN/TXT/?uri=OJ:C:2019:349:TOC>

## Какие потребности удовлетворяет Сеть передового опыта ЕФО?

1. ENE будет напрямую удовлетворять потребности ЦПО:
  - a) Возможность непосредственно на практике изучать функции и услуги, которые они хотят совершенствовать или развивать, например, услуги обучения в течение всей жизни, выступая в качестве бизнес-инкубаторов
  - b) Более полное понимание необходимых им структурных реквизитов и возможностей, а также вариантов их развития, например, финансовая самостоятельность, самоуправление
  - c) Доступ к полезным инструментам, например, инструментам оценивания и планирования
  - d) Помощь с поиском партнеров для реализации международных проектов или обучения у коллег
  - e) Поддержка в процессах критического осмысления
  
2. ENE косвенно ответит на нужды разработчиков политики в ЕС и странах-партнерах:
  - a) Более полное понимание разнообразия ЦПО, их развития и актуальности для программ развития человеческого капитала;
  - b) Мониторинг развития ЦПО;
  - c) Освещение важной роли ЦПО в государственной сети поставщиков услуг и в государственной стратегии развития человеческого капитала (РЧК).

## Роль ЕФО

ЕФО будет координировать работу ENE и предоставлять человеческие и финансовые ресурсы. Рабочие планы Сети будет контролировать и рассматривать Руководящий комитет.

Для поддержки работы Сети, при наличии ресурсов, ЕФО будет:

- Совместно с участниками сети определять приоритетные темы мероприятий для реализации в рамках работы сети
- Учреждать и поддерживать работу цифровой платформы, способствующей взаимодействию между участниками сети, обмену ресурсами и активному сотрудничеству
- Регулярно собирать, анализировать и предоставлять информацию о начальном этапе и развитии, деятельности и взаимодействии ЦПО-членов сети;
- Делиться экспертными знаниями и опытом, чтобы содействовать организации и передаче знаний и практического опыта, а также исследовать, разрабатывать и тестировать различные инструменты и методы,
- Организовывать регулярные совещания и тематические конференции и семинары (некоторые из которых будут посвящены конкретным темам и/или группам или регионам)
- Распространять информацию о деятельности и знаниях сети и ЦПО-членов сети в международном масштабе с поддержкой Отдела по коммуникациям;
- Помогать Членам Сети формировать партнерские отношения и возможности обучения «равных равными»,
- Помогать Членам Сети выявлять возможности финансирования и развития и пользоваться ими
- Привлекать к работе и достижению результатов ENE другие сети и учреждения, например, Европейский союз, ЮНЕВОК и т. д.

Цифровая платформа станет хранилищем информации и инструментом планирования и сотрудничества. Вероятнее всего, ENE будет использовать Open Space и другие цифровые инструменты.

Для координирования взаимодействия в странах-партнерах рабочим языком Сети будет английский. Но для проведения некоторых совещаний и для некоторых документов подразумевается использование дополнительных рабочих языков при наличии потребности и средств.

## Мероприятия 2020 (приблизительный план)

Типы мероприятий	2020 г.
<b>Определение тем</b>	ЕФО: Определить полный список тем на основе существующего плана. Сформировать «короткий» список путем проведения онлайн-консультаций: 3 ориентировочные темы.
<b>Формирование партнерства</b>	Привлечь местных брокеров или воспользоваться услугами государственных структур или других международных брокеров для формирования партнерства в 2021 году
<b>Цифровая платформа</b>	Учрежденная ЕФО
<b>Сбор данных и разработка базы знаний</b>	Публикация ЕФО «Двигатель развития ПОО» Инструмент сбора данных Анализ базы данных и исходных показателей
<b>Разработка инструментов</b>	Составить 2/3 предложения и привлечь участников — проинформировать о прогрессе на стартовом мероприятии
<b>Совещания</b>	Для более целенаправленного международного сотрудничества в области профессионального образования и обучения (мероприятие по дифференциации), Турин Стартовое мероприятие
<b>Мероприятия по обучению «равных равными»</b>	1 мероприятие в 2020 году
<b>Возможности финансирования и развития</b>	Сессия в рамках стартового мероприятия.
<b>Другие сети</b>	Обмен и, при необходимости, соглашения о сотрудничестве
<b>Распространение информации</b>	Веб-новости, блоги в Open Space, другие мероприятия

## Критерии отбора членов сети ENE

Членство в сети будет основано на 3-х критериях:

1. формальное назначение
2. вовлеченность в определенные тематические области
3. приверженность целям сети ENE

Процесс применения 3-х критериев членства будет выполнен в 2 этапа:

**Этап 1:** Министерства назначают отдельных поставщиков услуг в сфере образования и обучения, которые имеют (или будут иметь) национальный статус в качестве Центра передового опыта (ЦПО) для присоединения к сети ENE. Членами сети станут отдельные поставщики профессиональных умений, которые имеют статус ЦПО на национальном уровне (на основе Шаблона с 19 критериями, см. Приложение «Критерии для выявления ЦПО»), или



кластеры поставщиков профессиональных умений, которые координируются конкретным ЦПО. В исключительных случаях они могут представлять собой кластер или сеть ЦПО, однако в этом случае необходимо определить ведущее учреждение. Первоначальный список ЦПО должен быть одобрен соответствующим национальным органом.

**Этап 2:** ЕФО выбирает 50 поставщиков умений на основе их готовности к сотрудничеству и их приоритетов развития. Хотя предполагается, что число членов будет постепенно увеличиваться с течением времени, первоначальное число членов в 2020 году не будет превышать 50. Остальные ЦПО, которые будут включены в утвержденный список, но не войдут в состав Сети, будут включены в Реестр, что также предоставит возможности для партнерства с другими ЦПО.

Чтобы задать единое направление работы сети, в первый год предлагается выбрать участников, готовых работать над ограниченным рядом тем:

- Обучение в течение всей жизни в ПОО – от начального ПОО до непрерывного ПОО и образования для взрослых
- Умная специализация – мобилизация инноваций, экосистем и МСП
- Индустрия 4.0 и цифровизация
- Сотрудничество образования и бизнеса
- Автономия и институциональное развитие (финансирование, лидерство, управление)
- Зеленое развитие – содействие целям устойчивого развития
- Педагогика и профессиональное развитие
- Социальная инклюзия

Целью ENE является не только оказание поддержки членам Сети, но и получение более глубоких знаний о ЦПО. Поэтому ожидается, что все члены Сети будут готовы делиться знаниями о своем развитии, а также рассказывать и критически размышлять о своих методах работы.

Члены ENE будут, как правило, базироваться в странах-партнерах, но ЦПО, расположенные в ЕС и других странах смогут присоединиться на правах ассоциативных членов.

## Мероприятия по обучению «равных равными»

Обучение «равных равными» — режим обучения, предполагающий обмен знаниями. В этом конкретном случае речь идет об обучении у других центров для использования их знаний и передового опыта, получения соответствующих выводов и оценки их возможной эффективности в другой стране (даже с некоторыми изменениями в соответствии с местной спецификой).

ENE будет оказывать содействие возможностям взаимного обучения членов сети. При желании узнать больше о передовых методах работы в другой стране можно будет обратиться к другим членам сети и обсудить возможность организации мероприятия по обучению «равных равными».

Например: два или более ЦПО могут организовать обмен знаниями по выбранным темам (например, улучшить методы обучения на рабочем месте, аспекты управления и финансирования, усовершенствовать методы профессиональной деятельности преподавателей, методы обучения и т. д.).

ENE может оказывать разнообразную поддержку во взаимном обучении:

- Выступать посредником и содействовать на этапах разработки и внедрения
- Разрабатывать и осуществлять мероприятия ЕФО
- Привлекать других посредников, например, E-twinning, TAIEX (Техническое содействие и информационный обмен в ЕС), европейские ЦПО;
- Помогать с финансированием
- Содействовать более широкому распространению и применению результатов взаимного обучения, например, отчеты и видео

## Партнерства

Члены сети ЕФО имеют возможность создавать партнерские отношения друг с другом и в качестве членов Сети ЕФО. Они могут сотрудничать друг с другом для создания необходимых консорциумов с целью подачи заявок на участие в соглашениях по мобильности/обучению, предлагаемых в ЕС (и за его пределами). ENE может помочь членам сети найти подходящих партнеров, например, других провайдеров, которые имеют схожие интересы или потребности развития.

Например, члены сети могут совместно подавать заявку на участие в проектах Erasmus+, E-Twinning и TAIEX. Это будет способствовать продвижению в Сети методов работы и ценностей ЕС. ЕФО может координировать создание таких партнерств, не только приглашая членов Сети заявляться для участия в этих программах, но и содействуя процессу сотрудничества.

В состав различных партнеров внутри ЦПО могут входить государственные органы (национальные, региональные/местные), работодатели/профсоюзы/торгово-промышленные палаты, компании, методологические центры/эксперты, головные ассоциации и т. д.

ENE может поддерживать партнеров различным образом:

- Выступать посредником и содействовать на этапах разработки и внедрения
- Организовывать мероприятия, содействующие формированию партнерских отношений, например, в связи с определенными темами или инициативами
- Приводить примеры, предоставлять информацию и инструменты в поддержку партнерских отношений
- Привлекать других посредников, например, E-twinning, TAIEX (Техническое содействие и информационный обмен в ЕС), европейские ЦПС;
- Помогать с финансированием
- Содействовать более широкому распространению и применению результатов совместной работы, например, отчеты и видео

## Разработка инструментов

Инструменты будут разрабатываться под конкретные потребности различных членов сети. Инструменты будут финансироваться и софинансироваться ЕФО. Эксперты ЕФО примут участие в экспертизе и координировании. При этом ожидается, что члены сети получат возможность внести свой вклад в разработку инструментов и в некоторых случаях будут нести за них ответственность. При необходимости к работе будут привлекаться внешние эксперты. В некоторых случаях существующие инструменты можно адаптировать под потребности ЦПО или использовать как основу для разработки.

## Примерный перечень инструментов:

- Опросы работодателей
- Анализ потребностей в обучении
- Инструмент прогнозирования
- Инструменты институционального развития
- Инструменты планирования образования в регионах
- Инструменты анализа потребностей в навыках и умениях преподавателей
- SELFIE (программа цифрового образования в школах)
- EQAVET (европейская рамка по обеспечению качества профессионального образования и обучения)
- Управление человеческими ресурсами
- Инструменты мониторинга и оценки
- Финансовые инструменты
- Инструментарии в области НРК (Национальной рамки квалификаций), Управления, Туринского Процесса
- Инструменты 3S